

**Томский государственный университет
Туристский клуб БЕРЕНДЕИ**



Отчет

*о прохождении автомобильного туристского
спортивного маршрута 4 к. с.
по Западной Сибири
совершенном с 2 по 11 августа 2015 г.*

Маршрутная книжка № 0-138-15
Руководитель группы:
Макунин Алексей Анатольевич.
Адрес руководителя:
makuninaa@gmail.com

Маршрутно-квалификационная комиссия Сибирского федерального округа рассмотрела отчет и считает, что маршрут может быть зачтен всем участникам и руководителю ЧЕТВЕРТОЙ категорией сложности.

Отчет использовать в библиотеке Томской федерации спортивного туризма

Судья по виду

подпись

Фамилия И.О.

Председатель МКК

подпись

Фамилия И.О.

Штамп МКК



Томск 2015 г.

Оглавление

1. СПРАВОЧНЫЕ СВЕДЕНИЯ	3
1.1. ПРОВОДЯЩАЯ ОРГАНИЗАЦИЯ	3
1.2. МЕСТО ПРОВЕДЕНИЯ	3
1.3. ОБЩИЕ СПРАВОЧНЫЕ СВЕДЕНИЯ О МАРШРУТЕ	3
1.4. ПОДРОБНАЯ НИТКА МАРШРУТА	3
1.5. ОПРЕДЕЛЯЮЩИЕ ПРЕПЯТСТВИЯ МАРШРУТА.....	3
1.6. СВЕДЕНИЯ ОБ УЧАСТНИКАХ.....	3
1.7. ОБЗОРНАЯ КАРТА РЕГИОНА.....	4
2. СОДЕРЖАНИЕ ОТЧЕТА.....	5
2.1. ОБЩАЯ ИДЕЯ ПОХОДА	5
2.2. ОСОБЕННОСТИ РАЙОНА, РАСПОЛОЖЕНИЕ ПОГРАНЗОН	5
2.3. АВАРИЙНЫЕ ВЫХОДЫ С МАРШРУТА И ЕГО ЗАПАСНЫЕ ВАРИАНТЫ	5
2.4. ИЗМЕНЕНИЯ МАРШРУТА И ИХ ПРИЧИНЫ	5
2.5. ГРАФИКИ ДВИЖЕНИЯ.....	6
2.5.1. <i>Краткий график</i>	6
2.5.2. <i>Детальный график</i>	7
2.6. ТЕХНИЧЕСКОЕ ОПИСАНИЕ ПРОХОЖДЕНИЯ ГРУППОЙ МАРШРУТА.....	10
<i>День 1. 2 августа 2015</i>	11
<i>День 2. 3 августа 2015</i>	12
<i>День 3. 4 августа 2015</i>	15
<i>День 4. 5 августа 2015</i>	17
<i>День 5. 6 августа 2015</i>	20
<i>День 6. 7 августа 2015</i>	22
<i>День 7. 8 августа 2015</i>	25
<i>День 8. 9 августа 2015</i>	29
<i>День 9. 10 августа 2015</i>	33
<i>День 10. 11 августа 2015</i>	36
2.7. ПОТЕНЦИАЛЬНО ОПАСНЫЕ УЧАСТКИ НА МАРШРУТЕ	37
2.8. СТОИМОСТЬ ПРОЖИВАНИЯ, ПИТАНИЯ, СНАРЯЖЕНИЯ, СРЕДСТВ ПЕРЕДВИЖЕНИЯ.....	38
2.9. ВЫВОДЫ И РЕКОМЕНДАЦИИ	38
СПИСОК ИСПОЛЬЗОВАННЫХ ИСТОЧНИКОВ	39

1. Справочные сведения

1.1. Проводящая организация

Турклуб Берендеи Томского государственного университета, 634045, г. Томск, ул. Ф.Лыткина 14, к 926а, <http://berendei.tsu.ru>

1.2. Место проведения

Российская Федерация, Томская, Новосибирская, Кемеровская область, Алтайский край и Республика Алтай.

1.3. Общие справочные сведения о маршруте

Дисциплина (вид туризма)	Категория сложности маршрута	Протяжен- ность активной части, км	Продолжительность активной части, дней		Сроки проведения
			общая	ходовых	
автомобильный	четвертая	3429	10	10	2-11.08.2015

1.4. Подробная нитка маршрута

г. Томск – пос. Кожевниково – пгт, Колывань – с. Ордынское – г. Камень-на-Оби – г. Павловск – с. Кулунда – пос. Малиновое озеро – г. Рубцовск – г. Змеиногорск – пер. Гляден – пос. Колывань – с. Бугрышиха – с. Чинета – с. Тулата – с. Чарышское – **пос. Сентелек (радиально)** – с. Малый Башцелак – с. Солонешное – с. Топольное – с. Турата – пер. Мариинский – пос. Ильинка – пос. Ябоган – пос. Туэкта – **пос. Нижняя Талда – пер. Ороктой (радиально)** – пер. Семинский – пос. Майма – г. Горно-Алтайск – пос. Чоя – пос. Турочак – пос. Озеро-Куреево – г. Бийск – с. Полковниково – с. Кытманово – г. Заринск – ст. Тягун – ст. Аламбай – пос. Каменный Ключ – пос. Краснобродский – пос. Степной – г. Юрга – г. Томск

1.5. Определяющие препятствия маршрута

Участок	КТ	Длина	Характеристика препятствия (характер, высота, новизна, наименование и т.п.)
пос. Черепановск – пос. Колывань	4	21,6	Горная дорога, болотистые, каменистые участки, броды через ручьи с крутыми съездами, колейность, необходимость прорезивания обочины для проезда
с. Бугрышиха – с. Чинета	4	23,1	Брод через р Белая (100 м), колейность, крутой каменистый подъем, заросшая дорога
пос. Турата – пер. Мариинский - пос. Мариинск	4	19,3	Горная дорога, заболоченные участки, крутой съезд при бросе через ручей, каменистые участки, колейность.
пос. Нижняя Талда – пер. Ороктой	3	16,7	Грунтовая дорога, колейность в верхней части, заболоченные участки
пос. Аламбай – пос. Каменный Ключ	3	18,3	Колейность, глубокие лужи, глина, которая при плохой погоде ухудшит качество покрытия (вырастет к.т.)

1.6. Сведения об участниках

№	Ф И О	Год рожд.	Место работы, учебы	Обязанность в группе	Туристский опыт
1	Макунин Алексей Анатольевич	1975	ТГУ Финф, доцент	пилот, фотограф	Вод. стаж =5 лет, 5 ау, 2 а.р., 3 вело р.
2	Чернов Анатолий Константинович	1995	ТГУ, ИФ, студент	завхоз, и.о. врача	Вод. Стаж 1 год, 2 а.у.
4	Бер Александр Андреевич	1960	ТПУ, ИГНД, препода- ватель	руководитель, пи- лот	Вод. стаж =20 год, 5 а.р.
5	Бер Людмила Михайловна	1962	ТПУ, Институт Кибер- нетики, доцент	штурман, пилот	Вод. стаж =10 лет, 5 ау
Suzuki Escudo M 158PK 70			Suzuki Vitara K 420ME 70		

2. Содержание отчета

2.1. Общая идея похода

Автомобильные путешествия по Западной Сибири с заездом Алтай со всех регионов нашего федерального округа – это уже типичный способ провести летний отдых. Ну а кольцевые маршруты по этой части России вообще трудно отнести к новым, так как довольно развитая дорожная сеть позволяет это делать. Наличие большого количества культурных, исторических и природных достопримечательностей позволяет дополнить нитку маршрута радиальными выходами к интересным объектам, познавательными экскурсиями и просто активным отдыхом.

Основной идеей нашего маршрута было пройти большое кольцо, включив в него в него участки 4 категории трудности, посетить интересные исторические и географические объекты. В список таковых мы включили – музеи небольших сел Алтайского края, ряд автомобильных перевалов и вершин, озер.

В спортивном плане район и интересен, и перспективен. Хребты северо-западной части Алтайских гор (Колыванский, Коргонский, Башцелакский, Ануйский, Чергинский, Семинский, Теректинский) разделяют широкие долины, по дну которых проложены автомобильные дороги в глубь этой обширной горной страны. Из одной долины в другую можно перебраться через перевалы, некоторые из них проходимы на автомобилях. Несколько таких перевалов мы и включили в маршрут.

2.2. Особенности района, расположение погранзон

Весь огромный район, по которому проложен маршрут, можно разделить на несколько частей:

- лесостепная и степная часть юга Западной Сибири (Новосибирская область, Алтайский край);

- горная часть северо-запада Алтая и отрогов (Алтайский край и республика Алтай);
- Кузнецкая котловина (Кемеровская область)
- таежная зона (Томская и Новосибирская область)

Особенности прохождения препятствий в этих частях тесно связаны с характерными особенностями рельефа и климата. О них далее в описании препятствий и техническом описании прохождения группой маршрута.

Южной частью маршрут попадает в приграничные территории с республикой Казахстан, поэтому для нахождения в отдельных районах Алтайского края (Кулундинский, Михайловский, Змеиногогорский, Чарышский) и республики Алтай (Усть-Канский район) требуется наличие специального пропуска. Мы делали пропуск на Чарышский участок в г. Змеиногорске.

2.3. Аварийные выходы с маршрута и его запасные варианты

Во всех проезжаемых регионах имеются и сервисные пункты обслуживания, и развитая сеть автодорог (кроме некоторых участков), поэтому вариантов аварийного выхода с маршрута очень много. Запасной вариант был предусмотрен для одного сложного участка: вместо участка Сентелек-Коргон был предусмотрен объезд Чарышское – М. и Б. Башцелак – с. Солонешное – с. Топольное – с. Турата.

2.4. Изменения маршрута и их причины

Маршрут бы пройден с изменениями: после прохождения Колыванского хребта на Suzuki Vatara начались проблемы с передними приводными валами. Замечены они были только при проезде к пос. Бугрышиха. Поизучав ситуацию, ее водитель решил, что дальше проходить маршрут не безопасно, и вернулся в Томск через пос. Курья и г. Барнаул. Второй экипаж оценив свои силы решил продолжить маршрут с использованием запасного варианта, отказавшись от сложного участка Сентелек – Коргон (в сырую погоду до 5-6 к.т.).

Также не было осуществлено сквозное прохождение пер. Ороктой по причине дождей, обильно прошедших накануне. После обследования промоин дороги и крутых скользких глиняных скатов восточной стороны перевала, мы приняли решение вернуться по пути подъема. В итоге был пройден более простой пер. Семинский.

2.5. Графики движения

2.5.1. Краткий график

День	Дата	Участок	Время движения			Раст, км	Тип покрытия			КТ
			Нач.	Окон.	ЧХВ		Асф.	Грав.	Грунт	
1	02.08. 2015	Томск – Кожевниково – Колывань – Прокудское – Ордынское – Кирза	9:33	16:35	6:10	452,3	427,3,0	24,0	1,0	1
2	03.08. 2015	Кругиха – Камень-на-Оби – Павловск – Ребриха – Родино – Благовещенка	8:07	19:35	7:24	500,1	497,1	0,0	3,0	1
3	04.08. 2015	Шимolino – Знаменка – Сереб-рополь – Табуны – Кулунда – Михайловское – Малиновое озеро – Волчиха – Рубцовск – Змеиногорск - оз. Колыванское	7:35	20:54	9:24	498,9	388,7	64,0	46,2	1-2
4	05.08. 2015	Оз. Колыванское – Змеиногорск – оз Колыванское	8:18	14:57	6:39	67,8	67,8	0	0	1
5	06.08. 2015	Оз. Колыванское – Змеиногорск – Гилевское водохранилище – Черепановск – пер. Глядень	8:29	21:54	5:38	90,5	70,9	7,0	12,1	1-4
6	07.08. 2015	р. Струевка – пос. Колывань – Колыванстрой – леспромхоз – пос. им 8 Марта – подножие г. Синюха	6:49	18:37	3:53	42,8	10,4	16,8	15,6	2-4
7	08.08. 2015	восхождение на г. Синюха – пос. Бугрышиха – пос. Чинета – пос. Тулата – с. Чарышское – с. Сентелек (радиально) – с. Мал. Бащелак	11:08	20:49	7:41	206,2	26,6,0	133,8	45,8	2-4
8	09.08. 2015	с. Бол. Бащелак – с. Солонешное – с. Топольное – с. Турата – пер. Мариинский – пос. Мариинск – пос. Ильинка – пос. Ябоган – пер. Ябоганский – с. Туекта – с. Нижняя Талда – пер. Ороктой (радиально) – пер. Семинский – с. Шебалино – с. Камлак	6:28	21:08	11:14	459,1	156,5	249,9	52,7	1-4
9	10.08. 2015	с. Майма – г. Горно-Алтайск – пос. Чоя – с. Турочак – с. Карабинка – г. Бийск – с. Полковниково – с. Кытманово – г. Заринск – д. Боровлянка	7:36	20:02	10:23	645,9	466,0	179,9	0,0	1-2
10	11.08. 2015	ст. Тягун – ст. Алаббай – пос. Каменный Ключ – пос. Краснобродский – г. Юрга – г. Томск	6:25	14:47	7:45	465,7	398,5	48,9	18,3	1-3
ВСЕГО					76:11	3429,3	2509,8	724,3	194,7	

2.5.2. Детальный график

День	Участок		Движение			Раст, км	Тип покрытия			КТ	
	№	Начало	Окончание	Начало	Окончание		Время	Ас-фальт	Гра-вийка		Грун-товка
1	1	Томск	за д. Десятовка	9:33	10:39	1:06	83,0	83,0	0,0	0,0	1
	2	за д. Десятовка	за д Кондаурово (обед)	10:45	12:18	1:33	120,0	120,0	0,0	0,0	1
	3	за д Кондаурово (обед)	пос. Колывань	12:54	13:34	0:40	56,0	56,0	0,0	0,0	1
	4	пос. Колывань	примыкание к М51	13:35	14:14	0:39	33,8	9,8	24,0	0,0	1
	5	примыкание к М51	кольцо в пос. Обь	14:15	14:39	0:24	25,0	25,0	0,0	0,0	1
	6	кольцо в пос. Обь	заправка в Ярково	14:42	15:06	0:24	30,5	30,5	0,0	0,0	1
	7	заправка в Ярково	берег водохр. за пос. Кирза	15:11	16:35	1:24	104,0	103,0	0,0	1,0	1
Ночевка 1			Итого за день			6:10	452,3	427,3	24,0	1,0	
2	8	берег водохр. за пос. Кирза	граница Алтайского края	8:07	8:21	0:14	23,8	22,8	0,0	1,0	1
	9	граница Алтайского края	перед. Р. Кулунда	8:24	10:09	1:45	119,4	119,4	0,0	0,0	1
	10	перед. Р. Кулунда	пос. Павловск	10:22	11:18	0:56	58,0	58,0	0,0	0,0	1
	11	пос. Павловск	обед в полях	13:27	13:44	0:17	11,0	10,0	0,0	1,0	1
	12	обед в полях	пос. Ребриха	15:12	15:55	0:43	46,0	45,0	0,0	1,0	1
	13	пос. Ребриха	перед пос. Романово	15:57	17:10	1:13	87,6	87,6	0,0	0,0	1
	14	перед пос. Романово	пос. Родино	17:12	18:17	1:05	81,0	81,0	0,0	0,0	1
	15	пос. Родино	перед Благовещенкой	18:20	18:53	0:33	44,0	44,0	0,0	0,0	1
16	перед Благовещенкой	перед Шимолино	18:57	19:35	0:38	29,3	29,3	0,0	0,0	1	
Ночевка 2			Итого за день			7:24	500,1	497,1	0,0	3,0	
3	17	перед Шимолино	рядом с запрудой	7:35	9:32	1:57	93,0	33,0	47,0	13,0	1
	18	рядом с запрудой	оз. Малое Яровое	9:42	9:47	0:05	2,2	0,0	0,0	2,2	2
	19	оз. Малое Яровое	пос. Табуны	9:54	11:16	1:22	55,0	29,0	13,0	13,0	2
	20	пос. Табуны	оз. Малиновое	11:24	13:48	2:24	158,0	156,0	2,0	0,0	1
	21	оз. Малиновое	бор перед с. Новогорьевское	17:06	18:38	1:32	54,0	36,0	2,0	16,0	1
	22	бор перед с. Новогорьевское	с. Новогорьевское	18:45	18:52	0:07	7,7	7,7	0,0	0,0	1
	23	с. Новогорьевское	оз. Колыванское	18:57	20:54	1:57	129,0	127,0	0,0	2,0	1
Ночевка 3			Итого за день			9:24	498,9	388,7	64,0	46,2	
4	24	оз. Колыванское	оз. Колыванское	8:18	14:57	6:39	67,8	67,8	0,0	0,0	1
Ночевка 4			Итого за день			6:39	67,8	67,8	0,0	0,0	

5	25	оз. Колыванское	Змеиногорск (погранотряд)	8:29	9:32	1:03	30,5	30,5	0,0	0,0	1
	26	Змеиногорск (погранотряд)	Гилевское Водохранилище	10:02	10:30	0:28	28,3	28,0	0,0	0,3	1
	27	Гилевское Водохранилище	Супермаркет	14:40	14:54	0:14	3,0	3,0	0,0	0,0	1
	28	Супермаркет	Погранотряд	15:44	15:52	0:08	2,4	2,4	0,0	0,0	1
	29	Погранотряд	1-ый брод р. Струевка	16:06	17:38	1:32	24,0	7,0	7,0	10,0	3
	30	1-ый брод р. Струевка	2-ой брод р. Струевка	18:06	18:21	0:15	0,6	0,0	0,0	0,6	4
	31	2-ой брод р. Струевка	глыбы на дороге	19:01	19:21	0:20	0,8	0,0	0,0	0,8	4
	32	глыбы на дороге	размытая колея	19:52	20:19	0:27	0,4	0,0	0,0	0,4	4
	33	размытая колея	3-брод на р. Струевка	20:32	21:32	1:00	0,4	0,0	0,0	0,4	4
	34	3-брод на р. Струевка	правый борт р. Струевка	21:43	21:54	0:11	0,2	0,0	0,0	0,2	4
Ночевка 5				Итого за день		5:38	90,5	70,9	7,0	12,1	
6	40	правый борт р. Струевка	лужа на дороге	6:49	7:08	0:19	0,1	0,0	0,0	0,1	4
	41	лужа на дороге	завал на дороге	7:39	7:47	0:08	0,1	0,0	0,0	0,1	4
	42	завал на дороге	брод через р. Демидов Ключ	8:01	8:35	0:34	1,7	0,0	0,0	1,7	4
	43	брод через р. Демидов Ключ	пос. Колывань	8:41	9:29	0:48	11,8	4,4	0,0	7,4	3
	44	пос. Колывань	дорога на оз. Моховое	11:23	11:50	0:27	7,5	0,0	7,5	0,0	3
	45	дорога на оз. Моховое	р. Локтеевка (обед)	12:58	13:11	0:13	1,7	0,0	1,7	0,0	3
	46	р. Локтеевка (обед)	Леспромхоз	15:20	16:09	0:49	8,6	2,0	6,6	0,0	2
	47	Леспромхоз	подножие г.Синюха	18:02	18:37	0:35	11,3	4,0	1,0	6,3	2
Ночевка 6				Итого за день		3:53	42,8	10,4	16,8	15,6	
7	48	подножие г.Синюха	с. Бугришиха (перед бродом)	11:08	12:35	1:27	24,6	0,0	18,3	6,3	2
	49	с. Бугришиха (перед бродом)	выезд на плато	13:26	13:51	0:25	3,3	0,0	0,0	3,3	4
	50	выезд на плато	верховье р. Мал. Ускучевка (перекус)	13:54	14:32	0:38	6,5	0,0	0,0	6,5	3
	51	верховье р. Мал. Ускучевка	высокая терраса ЛБ р. Иня	14:52	15:37	0:45	13,3	0,0	0,0	13,3	3
	52	высокая терраса ЛБ р. Иня	въезд в пос. Тулата	15:49	16:50	1:01	33,4	0,0	17,0	16,4	3
	53	въезд в пос. Тулата	заправка в пос. Чарышское	16:52	17:39	0:47	24,6	9,6	15,0	0,0	2
	54	заправка в пос. Чарышское	с. Сентелек	17:45	18:35	0:50	32,9	7,1	25,8	0,0	2
	55	с. Сентелек	верховье р. Мамоха	19:01	20:49	1:48	67,6	9,9	57,7	0,0	2
Ночевка 7				Итого за день		7:41	206,2	26,6	133,8	45,8	
8	52	верховье р. Мамоха	с. Солонешное	6:28	7:37	1:09	47,9	2,0	45,9	0,0	2
	53	с. Солонешное	Денисова пещера	7:49	8:52	1:03	43,8	2,3	41,5	0,0	1

	54	Денисова пещера	пер. Мариинский	9:03	9:48	0:45	23,0	0,0	12,0	11,0	4
	55	пер. Мариинский	пос. Мариинск	10:05	10:41	0:36	8,3	0,0	0,0	8,3	4
	56	пос. Мариинск	пос. Ильинка	10:46	11:12	0:26	20,0	0,0	20,0	0,0	2
	57	пос. Ильинка	пос. Шыргайту	11:13	11:55	0:42	31,2	0,0	31,2	0,0	1
	58	пос. Шыргайту	пос. Ябоган	11:58	12:45	0:47	47,6	14,0	33,6	0,0	1
	59	пос. Ябоган	заправка в пос. Туэкта	12:54	14:02	1:08	68,9	18,0	50,9	0,0	1
	60	заправка в пос. Туэкта	пер. Ороктой	14:31	15:50	1:19	34,1	10,0	7,4	16,7	3
	61	пер. Ороктой	пер. Семинский	17:37	19:47	2:10	63,1	39,0	7,4	16,7	3
	62	пер. Семинский	берег р. Сема за пос. Камлак	19:59	21:08	1:09	71,2	71,2	0,0	0,0	1
Ночевка 8				Итого за день		11:14	459,1	156,5	249,9	52,7	
9	63	берег р. Сема за пос. Камлак	Аржансу	7:36	8:06	0:30	32,5	32,5	0,0	0,0	1
	64	Аржансу	заправка в пос. Майма	8:10	8:40	0:30	35,5	35,5	0,0	0,0	1
	65	заправка в пос. Майма	пос. Чоя	8:45	10:11	1:26	77,2	77,2	0,0	0,0	1
	66	пос. Чоя	пос. Турочак	10:23	11:26	1:03	73,2	73,2	0,0	0,0	1
	67	пос. Турочак	ск. Иконостас	11:28	11:49	0:21	20,1	15,0	5,1	0,0	2
	68	ск. Иконостас	пос. Троицкое	11:57	14:53	2:56	208,0	131,0	77,0	0,0	2
	69	пос. Троицкое	в полях за Полковниково	15:19	16:05	0:46	46,0	33,0	13,0	0,0	2
	70	в полях за Полковниково	пос. Кытманово	16:16	17:14	0:58	48,4	0,0	48,4	0,0	2
	71	пос. Кытманово	завод Алтай- Кокс	17:15	17:43	0:28	39,6	39,6	0,0	0,0	1
	72	завод Алтай- Кокс	за д. Боровлянка	18:37	20:02	1:25	65,4	29,0	36,4	0,0	2
Ночевка 9				Итого за день		10:23	645,9	466,0	179,9	0,0	
10	70	за д. Боровлянка	пос. Тягун	6:25	7:04	0:39	21,0	0,0	21,0	0,0	2
	71	пос. Тягун	пос. Аламбай	7:06	7:59	0:53	22,7	0,0	22,7	0,0	2
	72	пос. Аламбай	пос. Каменный ключ	8:01	9:02	1:01	18,3	0,0	0,0	18,3	3
	73	пос. Каменный ключ	пос. Демьяновка	9:07	10:51	1:44	121,1	115,9	5,2	0,0	1
	74	пос. Демьяновка	кольцо на Топки	11:08	12:07	0:59	99,7	99,7	0,0	0,0	1
	75	кольцо на Топки	граница Томской области	12:16	14:10	1:54	142,1	142,1	0,0	0,0	1
	76	граница Томской области	г. Томак	14:12	14:47	0:35	40,8	40,8	0,0	0,0	1
Ночевка 10				Итого за день		7:45	465,7	398,5	48,9	18,3	
						ВСЕГО	76:11:00	3429,3	2509,8	724,3	194,7
Итого участков: 1 к.т – 2450 км, 2 к.т. – 726,3 км, 3 к.т.- 213,7 км, 4 к.т. – 38,8 км								73,2%	21,1%	5,7%	

2.6. Техническое описание прохождения группой маршрута.

В [1] приводятся рекомендации организации адекватных сложных ниток маршрутов и оценке их трудности: «Категории сложности автомотопоходов определяются в зависимости от включения в их маршруты классифицированных участков или аналогичных им по характеру и количеству препятствий и технической сложности их преодоления. Дополнительная до нормативной протяженность этих маршрутов должна состояться из участков автомобильных дорог без препятствий или участков, сложность которых характеризуется более низкой категорией».

Не следует приветствовать попытки отдельных групп (это особенно заметно у вело-, реже у мототуристов) усложнять маршруты за счет перетаскивания транспорта, например через перевалы, или в таежных районах по полотну железной дороги. Отмечались случаи, когда такие перетаскивания составляли 25-30% отведенного на весь поход времени. А ведь колеса для того и даны, чтобы передвигаться на них».

Также приведем здесь оценки сложности участков в таблице :

Категория сложности	Характеристика маршрута	Требования к средствам передвижения
1	Категорийных участков нет, или они нетипичны для данного маршрута (например, падение дерева поперек дороги общего пользования).	Не требуется переделок транспортных средств; могут использоваться дорожные модели мотоциклов и легковые автомобили.
2	Категорийный участок несложный и непротяженный, позволяет ехать на неподготовленном автомобиле или мотоцикле со снижением скорости или принятием повышенных мер безопасности (например, грунтовые участки дорог с выбоинами, участки песка, мосты в плохом состоянии и т.д.). К категорийным участкам 2 к.с. относятся также протяженные грейдерные участки дорог общего пользования (регионы Сибири и Дальнего Востока), горные дороги, по которым имеется автобусное сообщение.	Требуется незначительная подготовка автомобилей, мотоциклов, снегоходов., Более серьезная подготовка техники способствует увеличению скорости движения или безопасности участников, меньшей утомляемости.
3	Категорийный участок может проходить по дорогам общего пользования, по которым сообщение автомобилей возможно не при любой погоде. Характерны сложности с ориентированием, высокая степень автономии.	
4	Прохождение отдельных недлинных категорийных участков возможно при помощи других членов группы (страховке или вытаскивании), а так же использовании подручных или специально приготовленных средств повышения проходимости. Характерны сложности с ориентированием, высокая степень автономии. Участки дорог проходимы местными жителями на автомобилях высокой проходимости или гусеничном транспорте, но нет сведений о сквозном прохождении туристскими группами - такие участки считаются участками первопрохождения для авто-мото. К категорийным участкам 4 к.с. относятся также протяженные песчаные участки дорог (точнее, следы от проезда машин) по пустыням, с большой автономией (более 100 км).	Требуется серьезная подготовка техники, на автомобилях в штатной комплектации, как правило, походы невозможны или связаны с большим риском. Допускается использование специальных автомобилей повышенной проходимости ("джипы"), оборудованных лебедками, цепями противоскольжения и трапиками; мотоциклы должны иметь шины повышенной проходимости.

День 1. 2 августа 2015

Участок: Томск — Мельниково — Колывань — пос. Обь — Ордынское — Кирза — берег Новосибирского водохр. , 452 км.



Выехали от места сбора в Томске в 9:33. Накрапывал дождик. За свертком на Рыбалово и Нелюбино дождь превратился в ливень. Переехали реку Обь. За Мельниково он опять ослабел, о нем напоминали лишь редкие капли да брызги, поднимаемые проезжающими машинами. Сделали Короткую остановку перед Кожевниково, затем еще одну на границе с Новосибирской областью.

В удобном свертке за д. Кондаурово устроили обед из домашних заготовок.

В Колывани свернули на гравийную дорогу на Прокудское. Много пыли, дорога плохо грейдированная. Там где она проходит через деревню Соколово есть участок асфальта. Эта гравийка прикнута к Северному объезду Новосибирска, по ней мы выехали на дорогу Р254 (Бывшая трасса М-51 Новосибирск-Омск).

На развязке в п. Обь быстро починили сломавшийся держатель дворника на Suzuki Escudo и свернули в направлении Ордынского. По дороге опять пошел дождь, моросящий, но очень плотный.

Заправились топливом на заправке. За Ордынским стало сухо, чувствовалась приближающаяся степь. За пос. Кирза свернули влево на грунтовку. По ней доехали до группы деревьев на берегу Новосибирского водохранилища. Там остановились на ночевку.

Новосибирское водохранилище: искусственный водоём на реке Обь возле города Новосибирск в России. Водохранилище возникло после завершения строительства плотины Новосибирской ГЭС в 1957—1959 годах. Находится на территории Новосибирской области и Алтайского края. На берегах водохранилища расположены города: Бердск, Камень-на-Оби, Новосибирск.

В результате создания водохранилища была полностью затоплена центральная историческая часть города Бердска, а также несколько деревень Новосибирской области.

Площадь — 1082 км², объём — 8,8 км³, длина — около 200 км, наибольшая ширина — 22 км, наибольшая глубина — 25 м, зимой замерзает.

Острова: Атамановский, Дикий, Елбанские острова, Елбань, Каменный, Каменский, Красноярский Борок, Красный Яр, Логунов, Нечунаевский, Пичуговские, Половинский Борок, Семизародный, Тань-Вань, Хохлов Борок, Хреновый, Шаранский, Шляповский, Шумского Кордона. [2]



Фото 1. Вся группа перед выездом



Фото 2. Въезд в Кожевниково



Фото 3. На въезде в Новосибирскую область



Фото 4. Обед за Кондаурово



Фото 5. Бивак на месте первой ночевки

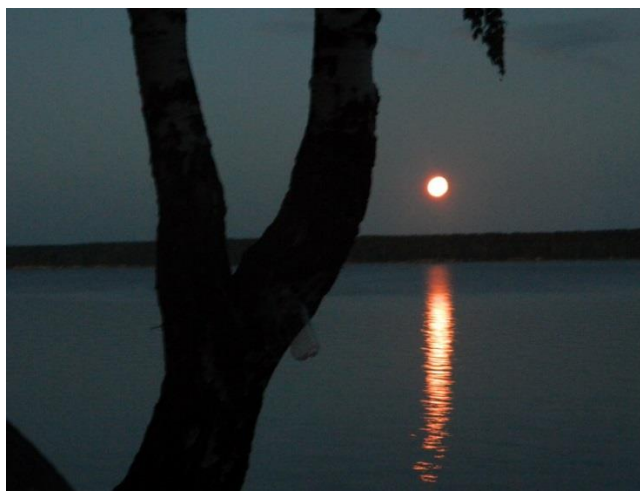
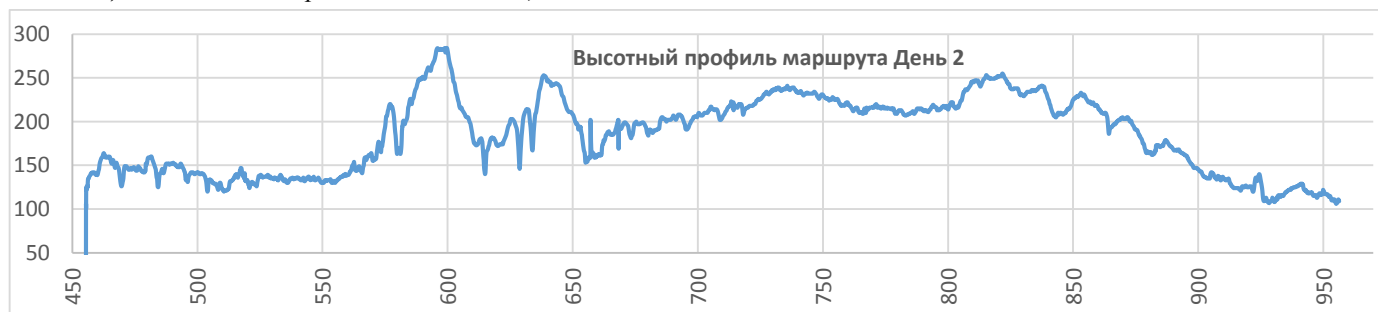


Фото 6. Восход луны над Новосибирским водохр.

День 2. 3 августа 2015

Участок: берег Новосибирского водохранилища – г. Камень-на-Оби – с. Павловск – пос. Ребриха – пос. Родино – пос. Благовещенка – в полях перед Шимолино, 500,1 км.



Утром все проснулись в 5:30, ярко светило солнце, завтрак был готов к 7 часам. Собрали лагерь и мусор (отметим отдельно один раз здесь, что мусор всегда собирали в пакеты и увозили до ближайших мусорных контейнеров). Выехали в 8:07.

Хороший сухой асфальт до границы с Алтайским краем идет по просеке посреди соснового бора. Остановились и сфотографировались. После границы между субъектами РФ резко меняется ландшафт. Начинаются редкие березовые перелески, холмы, поля, иногда каналы (напр. Кулундинский Магистральный, который начинается за Камнем-на-Оби и идет какое-то расстояние вдоль дороги).

Кулундинский магистральный канал оросительный канал в Алтайском крае (от реки Обь проходит в Кулундинскую степь). Общая протяжённость — 180 км, пропускная способность 25 м³/с — забор воды в канал и подача её осуществляются двумя насосными станциями.

По проекту назначением канала было орошение опытно-производственных Новотроицкого (Родинский район) и Златополинского массивов (Кулундинский район) на западе края у границы с Казахстаном (общая площадь 20 тысяч га), а также участков попутного регулярного орошения (12 тысяч га), лиманного орошения (6,5 тысяч га); обводнение 45 тысяч га пастбищ. Однако, проект был реализован лишь частично. Канал протяженностью 182 километра соорудили десять лет, с августа 1973 года до ноября 1983 года. В 1977 году введены в эксплуатацию головная насосная станция вблизи Камня-на-Оби и головной участок до второй насосной станции вблизи села Ключи Тюменцевского района. Водная магистраль должна была быть продлена ещё на 120 километров, однако этого так и не случилось.

В данный момент канал заболачивается, происходит поднятие грунтовых вод и даже подтопление населённых пунктов. Всё это происходит в результате плохой защиты грунтов от фильтрации оросительных вод. Существуют планы по реконструкции канала.

Кулундинский канал проходит по следующим районам Алтайского края: Каменский, Тюменцевский, Баевский, Благовещенский, Родинский.[3]

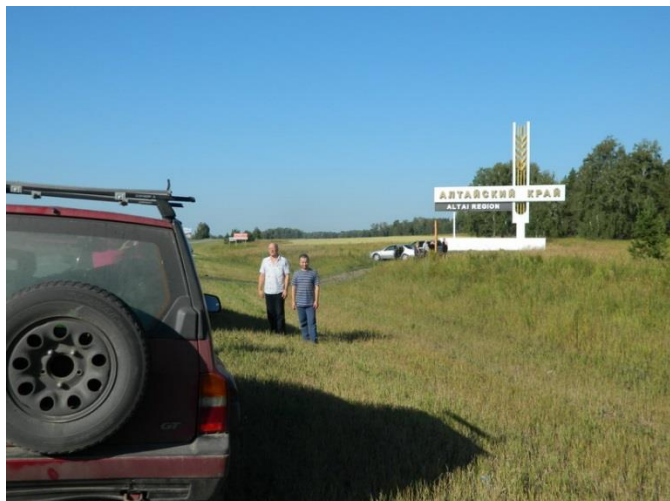


Фото 7 Граница Алтайского края



Фото 8. Поиск дороги к музеям в Павловске

За Камнем-на-Оби дорога ухудшается, появляются трещины и волны, но тем не менее это неплохой асфальт (трасса регионального значения Р380 Барнаул-Камень-на-Оби- Новосибирск). Перед р. Кулунда – делаем короткую остановку и двигаемся в направлении Павловска – одной из культурных жемчужин нашего похода, в котором мы планировали посетить один музей, а по пути в два, и еще посмотрели местные достопримечательности.

Село Павловск было основано в 1763 году и первоначально называлось деревня Урывная. 8 июля 1764 года был заложен фундамент сереброплавильного завода. В XVIII-XIX веках Павловск являлось одним из крупных поселений Алтайского горного округа и имело статус горнозаводского посёлка, а затем горнозаводской волости. Место строительства завода было почти идеальным с точки зрения металлургических технологий XVIII века.

При слиянии рек Касмалы и Фунтовки была насыпана внушительная плотина длиной в 180 м. и шириной более 25 м., воды созданного водохранилища использовались для приведения в действие мехов сереброплавильных печей. К заводу был приписан Касмалинский ленточный бор, снабжавший завод древесным углём и деловой древесиной.

Своё нынешнее название село получило от имени наследника Екатерины II — Павла. В XVIII веке в черте современного села находились Новопавловская деревянная крепость, имевшая форму пятиугольной звезды (стены не сохранились), а также здания завода, плотина и заводской пруд. Руду возили на лошадях из Змеиногорска и перерабатывали её в Павловске. Сохранились фрагменты здания «мусорной толчеи» завода (на этом месте сейчас стоит мельница) и заводской пруд.

Известно, что в Павловске было две церкви, Введенская и Никольская, и учительская семинария, в которой учился отец космонавта Германа Титова. В XIX веке в селе было несколько купеческих домов, в том числе сохранившаяся винная лавка купца Удонова (в настоящее время редакция газеты «Новая Жизнь»). До сегодняшнего дня остались два здания бывших купеческих особняков. В одном из них располагается районная библиотека, в другом — военный комиссариат Павловского района.

После закрытия завода село развивалось как центр перерабатывающей промышленности и торговли.[4]

В самом Павловске получилась небольшая замешка. Искали, как проехать в Музей истории Павловского района (с. Павловск, ул. Пионерская 5). Хорошо, что есть доступ к сати Интернет на планшете. Музей расположен в старом одноэтажном доме. Экспозиция интересная. Отражены разные периоды истории села от основания до советского периода. Оставили отзыв в книге посетителей.

Экскурсовод музея посоветовала нам также посетить Павловскую картинную галерею им. Геннадия Федоровича Борунова, где экспонируется часть его работ. Картины впечатляют. И техникой и сюжетом.



Фото 9 У входа в Краеведческий музей



Фото 10. Картина в художественной галерее



Фото 11 Водосбросное устройство на плотине



Фото 12. Памятный камень (Сереброплавильный завод)

После музеев немного погуляли по селу, осмотрели реконструированное гидротехническое сооружение на пруду река Касмала, построенное в 1764 г. инженером Ползуновым И.И., изобретателем первой в России паровой машины и двухцилиндрового парового двигателя, развалины сереброплавильного завода, меха которого приводились в движение с колес на плотине, парк Победы.

Перед выездом пополнили запасы продуктов. Немного поплутав по селу, в итоге вернулись обратно к въезду в село. Оттуда на юго-запад, вдоль Касмалинского ленточного бора (одного из нескольких ленточных боров, приуроченных к долинам небольших рек Алтайского края, которые являются либо заказниками либо заповедниками) идет дорога на Ребриху и далее.

Немного отъехав от Павловска, мы свернули с дороги, отъехали по грунтовке и в тополиной лесополосе устроили обед.

После обеда проехали Ребриху. За ней в районе железной дороги – ремонтные работы на участке в два километра. После с. Буканское выехали на трассу Алейск-Кулунда. Дорога стала лучше. По ней с одной остановкой доехали до Родино. Где опять задумались, куда же сворачивать. Поехали на север. Мимо озера Кучукского, где добывают соль.

За Благовещенкой начали уже искать место для ночевки. Дорога очень плохая, хотя и асфальтовая. Место нашли за небольшой лесополосой. Немного гнуса, Переменная облачность. По вечернему прохладно.



Фото 13 Остановка перед пос. Романово



Фото 14. На месте второй ночевки

День 3. 4 августа 2015

Участок: Шимолино – Знаменка – Серебро-поль – Табуны – Кулунда – Михайловское – Малиновое озеро – Волчиха – Рубцовск – Змеиногорск - оз. Колыванское, 498,9 км.



Проснулись и выехали рано. Утром было слегка пасмурно и, казалось, что пойдет дождь. В 7:35 начали движение. Проехали через Шимолино. Дорога асфальтовая. За пос. Нижняя Суетка дорога стала гравийной.

В зарослях травы слева от дороги наблюдали журавлей. А вот озера Кулундинского, самого крупного водоема Кулундинской степи мы так и не увидели. Оно заслонено деревьями и кустарниками, а рельеф степи совсем плоский. За пос. Знаменка свернули на виляющую грунтовую дорогу, которая вывела сначала к полудикой базе отдыха на берегу, как оказалось пруда, где мы сделали короткую остановку, а затем к другой базе отдыха на берегу оз. Малое Яровое.

Немного пообщавшись с персоналом этой базы, отъехали южнее, где смогли подойти к пропитанным солью сыроватым глинам почти безжизненного водоема.

оз. Малое Яровое находится в Славгородском районе Алтайского края в системе озёр центральной части Кулундинской равнины. Площадь водного зеркала составляет 35,2 км². Озеро имеет правильную округлую форму, берега крутые и обрывистые, высотой от 2 до 6 м, часто прорезаны короткими оврагами. Дно озера песчаное, покрыто неглубоким слоем ила, мощность иловых отложений — 0,1-0,2 м.

Площадь водосбора около 1000 км², средняя глубина — 4,8-5,0 м. Озеро бессточное, вода солёная и представляет собой сульфатную рапу.

На берегу дует довольно прохладный ветер. Поехали дальше вокруг озера на юг. Там по информации сотрудника базы отдыха промыло дамбу, и дорога возможно не проезжая. Мы подъехали, понаблюдали на берегу бригаду сборщиков рачка артемии (*Artemia salina*), живущего в озере.

Размытую плотину объехали по мостику, и двум крутым съездам в овраг.

За оврагом – небольшой полевой стан. Дальше грунтовая и обильно пылящая дорога идет на юг в направлении пос. Хорошее, а затем сворачивает на юго-запад, становится асфальтой и приводит в пос. Табуны. В Табунах заправляемся.



Фото 15. Журавли



Фото 16. Плотина пресного пруда



Фото 17. На берегу оз. Малое Яровое



Фото 18. Озеро Малое Яровое

Далее хорошая асфальтовая дорога ведет на юго-восток в Кулунду. В селе Кулунда сворачиваем на Михайловское. На подъездах к нему и за ним подступает широкое крыло соснового ленточного бора. Еще дальше в небольшой котловине расположена целая россыпь разноцветных содных и полусодных озер, самое крупное из них Малиновое, цвета малинового киселя.

***Малиновое озеро** озеро в Михайловском районе Алтайского края, в 10 км южнее села Михайловского, у железнодорожной линии Кулунда — Рубцовск.*

Бессточное, горько-солёное. Оно относится к группе Боровых озёр. Озеро уникально цветом воды малинового оттенка, отчётливый розово-малиновый оттенок воде придаёт особый вид мелких планктонных рачков, живущих в озере. Площадь зеркала озера 11,4 км². На берегу расположен посёлок Малиновое Озеро, где работает химическое предприятие с использованием местного сырья.

Заезжаем в кэмпинг на западном берегу озера. Тут строится база отдыха, но у же есть места для стоянок, оборудованные столами со скамейками и местом для костра. Цены вполне демократичные. На базе обустроен выход в озеро. Есть душ - несколько кабинок, в одной из них вода даже может подогреваться.

Озеро теплое, дно колючее от выпадающей в осадок соли. Цвет нежный, неожиданный. При общем взгляде создается ощущение нереальности. Купание доставляет удовольствие.

Между перерывами на купание – обедаем. Погода располагает к отдыху.

От охера отъезжаем в 17:06. Едем обратно в Михайловское, а затем сворачиваем на восток в направлении Рубцовска. Дорога очень красивая. Большой частью она идет по ленточному бору, в районе Новогорьевского пересекает озеро.



Фото 19. Озеро Малиновое



Фото 20. Скамейка для посиделок



Фото 21. Купание в озере Малиновом



Фото 22. Рачки Артемии и высол

За Новогорьевским дорога выходит в степь, В Рубцовске встречает уже забытые светофоры и напряженное движение на городских улицах.

Выезжаем на трассу до Змеиногорска. Дорога хорошая, недавно отремонтированная. Рельеф местности меняется. Она становится холмистой, иногда даже очень. На подъездах к развилке Змеиногорск-Курья на вершинах невысоких гор уже появляются внушительные гранитные останцы.

В начинающихся сумерках подъезжаем к базе отдыха на берегу оз. Колыванского (с северной его стороны). Находим для себя место. Здесь удобно – стоянки отделены одна от другой кустами, так что получается даже некоторое уединение.

День 4. 5 августа 2015

Участок: оз. Колыванское – г. Змеиногорск – оз. Колыванское, 67,8 км.



Утро выдалось ясным, теплым. Сегодня наша основная задача оформить пропуска в пограничную зону. Также запланировано посещение достопримечательностей г. Змеиногорска.

Змеиногорск город (с 1952) в России, административный центр Змеиногорского района Алтайского края.

Город расположен у южного подножия Колыванского хребта, на высоте 450 м, в долине рек Корболихи и Змеевки (притоки реки Алей), в 360 км к юго-западу от Барнаула. Ближайшие железнодорожные станции Третьяково (45 км) и Рубцовск (87 км). Административно Змеиногорск включает сам город и село Лазурка, расположенное в 25 км от города.

В границах Змеиногорска поставлено на государственный учёт 32 памятника, в том числе: 14 памятников истории, 18 — архитектуры и градостроительства. В городе сохранился исторический центр, в котором расположены контора Змеиногорского рудника, дом горных офицеров, музеи горного дела, лавки и жилые дома купцов. В окрестностях Змеиногорска находится гора Ревнюха, из яшмы которой была изготовлена знаменитая Царица ваз, находящаяся в Эрмитаже.

История города представлена в музее истории развития горного производства. В нём хранятся уникальные экспонаты, раскрывающие жизнь горных рабочих, искусство колыванских камнерезов и ювелиров. Здание музея из красного кирпича и находящийся рядом торговый центр — здание первой трети XIX века — памятники архитектуры в формах классицизма. В планах администрации города — восстановление исторического комплекса «Горнометаллургическое производство России XVIII века».

В 2006 году в городе на Нагорном пруду был установлен памятник Ермаку. Он был открыт в день празднования 270-летия города. Внушительный 7-метровый монумент был привезён из казахстанского города Аксу. Ещё в 1993 году в результате действий националистов скульптура была сильно повреждена, и долгие годы в демонтированном виде пылилась на складе. Памятнику был возвращён прежний вид на средства, собранные алтайским казачеством.[4]

В череде каменных глыб-мегалитов выделяется одна, своей формой напоминающая традиционную алтайскую колыбель, местные жители называют этот камень «Колыбель Сартакная». Петроглифы, нанесенные на отдельные глыбы комплекса, указывают на его ритуальное назначение.[4]

После небольших блужданий по городу попадаем в расположение погранотряда. Пишем заявления на оформление погранпропусков. Проблема в том, что нам не могут сообщить, когда они будут готовы. Но точно не сегодня. Дают номер телефона для справок.

Получив неопределенный запас времени, мы направились изучать достопримечательности. Сначала Музей горного дела. Отличная экспозиция, как внутри так и снаружи здания.



Фото 23. На берегу оз. Колыванского



Фото 24. В Музее истории горного дела

Затем отправились смотреть карьер старого Змеиногорского рудника, потом вход в старую зашпанную Екатерининскую шахту, затем пруд, питавший водой колеса подъемных механизмов шахты. Возле пруда на горке установлен памятник Ермаку.

Дополнительно посетили супермаркет и банкомат.

После экскурсий поехали обратно на оз. Колыванское на базу отдыха. Там прогулялись вдоль береговой линии до скал в северо-восточной части озера.

Вечером была баня.



Фото 25. Шахтное оборудование в Музее

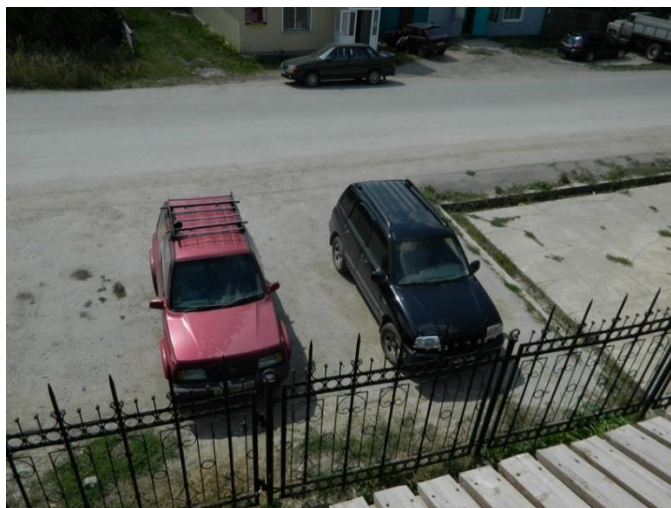


Фото 26. Машины возле Музея



Фото 27. Карьер Змеиногорского рудника



Фото 28. Вход в Екатерининскую шахту



Фото 29. Памятник Ермаку



Фото 30. Пруд на р. Карболиха



Фото 31. Отдых на оз. Кольванском



Фото 32. Скалы на оз. Кольванском

День 5. 6 августа 2015

Участок: Оз. Кольванское – Змеиногорск - Гилевское водохр. - Черепановск - пер. Глядень- р. Струевка, 103 км



Утро проснулись в 6 часов, в 7:00 уже завтракали. В 8:29 выехали. В погранотряде нас огорчили. Все зависит от начальника. Обещали, что после обеда **возможно** все будет готово. Осмотрев карту решили поехать посмотреть Гилевское водохранилище.

Подходы к воде – плохие, вода мутная. Не купались.

После обеда поехали в Змеиногорск, купили продукты, поскучали в парке 60 лет ВЛКСМ, а потом поступил долгожданный звонок. Документы готовы. Получаем пропуски и движемся навстречу первым серьезным препятствиям.

За Змеиногорском заканчивается асфальт, в направлении пос. Черепановск идет гравийка. Это старый Демидовский тракт, соединявший Кольвань и Змеиногорск. В первой трети поселка сворачиваем влево. Грунтовка из многих колеи, виляя поднимается на первую седловинку. Дорога сухая. Фотографируемся на седловине.

Далее грунтовка немного идет по гребню водораздела, затем полого спускается в верховье р. Бороздовой, где теперь находится урочище Мингалевский, затем круто взбирается на перевал Глядень. Дорога плохая, местами подрубаем ветки, сдвигаем упавшие деревья.

После перевала Глядень на спуске появляются колеи. Хорошо что дорога сухая. Хотя потом местами начинаются заболоченные участки. Мосты через р. Струевка в очень плохом состоянии. Все приходится проезжать вброд. Первые два имеют очень крутые съезды заезды, куда с трудом по габаритам входят обе не особо большие наши машины. Escudo оба раза вытягиваем на ручной лебедке, Vitara первый брод выходит чуть правее своим ходом с наскока, для второго брода после нескольких попыток приходится подкапывать съезд и подкладывать мешки с грунтом.

Далее всю дорогу приходится предварительно просматривать. Проехали заболоченный участок, затем Vitara застряла на крупных глыбах.

Потом встретился участок с размытой и глубокой колеей, обе машины прошли там на скорости, вылетев из ямы благодаря наскоку.

Последним препятствием оказался разбитый участок дороги сразу за третьим бродом. Там на самой дороге были залитые водой полуметровые колеи. Мы нашли вариант проезда слева, но он осложнялся крутым берегом слева (возможность свалить машину в реку), и крупным упавшим деревом ивы. Дерево спилили, ветки растащили, траву расчистили. Подсевший в колею Escudo вытащили обратно к реке на тросе, а затем по расчищенной обочине вышли на ровную часть дороги, где через 200 метров на выполаживании заночевали прямо на дороге.



Фото 33. На берегу Гилевского водохранилища



Фото 34. На первой седловине за Черепановском



Фото 35. На первой седловине за Черепановском



Фото 36. Указатель на дороге



Фото 37. На первом броде через р. Струевку

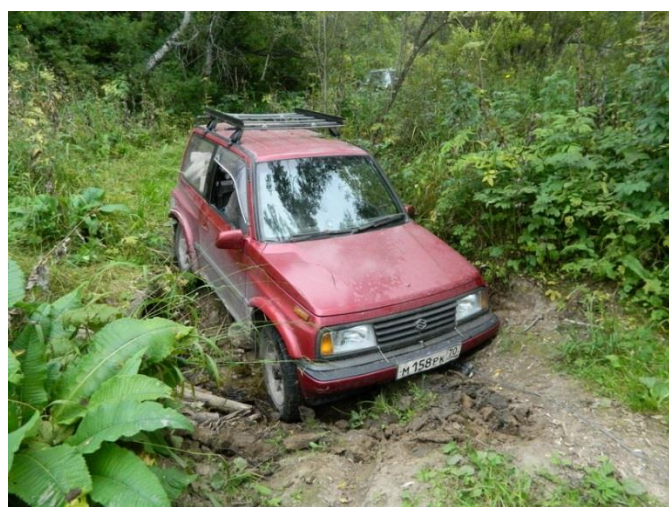


Фото 38. Второй брод через р. Струевка

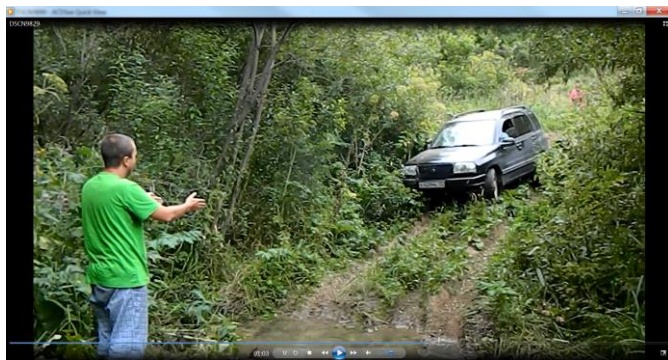


Фото 39. На первом броде через р. Струевку



Фото 40. Второй брод через р. Струевка



Фото 41. В колее за третьим бродом



Фото 42. В колее за третьим бродом

День 6. 7 августа 2015

Участок: р. Струевка – пос. Колывань – Колыванстрой – леспромхоз – пос. им 8 Марта – подножие г. Синюха, 42,8 км



Дежурные проснулись в 5:30, выехали в 6:49. Вся трава в росе. Пока готовился завтрак, удалось осмотреть ближайший участок дороги. Впереди глубокая и большая лужа.

Для ее проезда пришлось также подготавливать левую по ходу движения обочину – спилена старое дерево тальника, подсыпаны ямы, проработан левый край, убрана трава.

Проехав по обочине, далее еще два раза просматривали дорогу впереди. Кроме высокой травы, крутых бортов дороги, веток и временами небольшой колеи препятствий нет. Скорость движения небольшая.

Дорога постепенно спускается в долину, по крупным камням подходит к реке Демидов ключ. Дно каменистое, прямо глубокая яма, проезжаем левым по ходу краем. Здесь уже появляются первые признаки присутствия человека – костерок, полянка под палатку. Как сказали нам в Колывани, сюда ездят на пасеку и порыбачить.

Дорога улучшается, постепенно поднимается на левый борт долины и затем выходит на хорошую лесовозную дорогу, которая затем продолжается до трассы Курья – Колывань.



Фото 43. На месте ночевки



Фото 44. Перед выездом с места ночевки



Фото 45. Объезд лужи



Фото 46. Проезд р. Демидов ключ вброд



Фото 47. Объезд лужи



Фото 48. Вид на Колыванский хребет

Трасса Курья - Колывань – асфальтовая. В поселке сначала пробуем попасть в краеведческий музей, но попадаем сначала на экскурсию по Колыванскому камнерезному заводу.

с. Колывань – село в Курьинском районе, где находилась до переезда в 1749 году в посёлок Барнаульского завода контора округа Колывано-Воскресенских заводов, фактически осуществлявшая руководство горнопромышленным Алтаем. Медеплавильный завод в Колывани существовал с 1727 до 1799 года. В 1802 году в цехах бывшего завода разместили шлифовально-гранильную фабрику. С той поры и поныне Колывань является столицей камнерезного искусства Сибири. При заводе действует Колыванский музей истории камнерезного дела на Алтае [5].

Экскурсию ведет специалист-музеолог. Показывают мозаичный цех, старое водяное колесо, современные камнерезные и граверные цеха. Очень познавательно.

Затем идем на самостоятельную экскурсию по краеведческому музею. Там представлены работы камнерезного завода, модели самого завода, чертежи и рисунки изделий. Также продаются сувениры местных мастеров

После экскурсии едем на Моховое озеро, это в направлении бывшего поселка Колываньстрой. Дорога гравийная. В конце крутая. После первого взлета оставляем машины, дальше идем пешком. Местами дорога представляет собой крошащиеся гранитные плиты.

Озеро Моховое – небольшое, уютное. Фотографируемся. Возвращаемся обратно, проезжаем до р. Локтевка, где обедаем.



Фото 49. Вид на завод

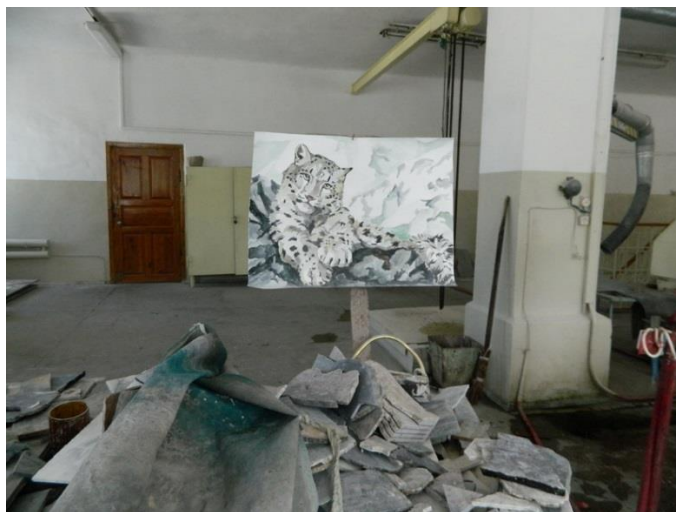


Фото 50. В мозаичном цехе



Фото 51. Модель в краеведческом музее



Фото 52. Вид на гору Синюха

После обеда возвращаемся в Колывань, покупаем продукты в местном магазине и едем в местный леспромхоз, чтобы попасть на гору Очаровательную, откуда, по описанию открывается великолепный обзор окрестностей.

Поставили машины перед въездом на территорию лесхоза. Со второго раза нашли нужную дорогу, но все равно заблудились и не попали на Очаровательную. Зато просто погуляли и размялись перед завтрашним восхождением на г. Синюху.



Фото 53. Модель в краеведческом музее



Фото 54. Вид на гору Синюха

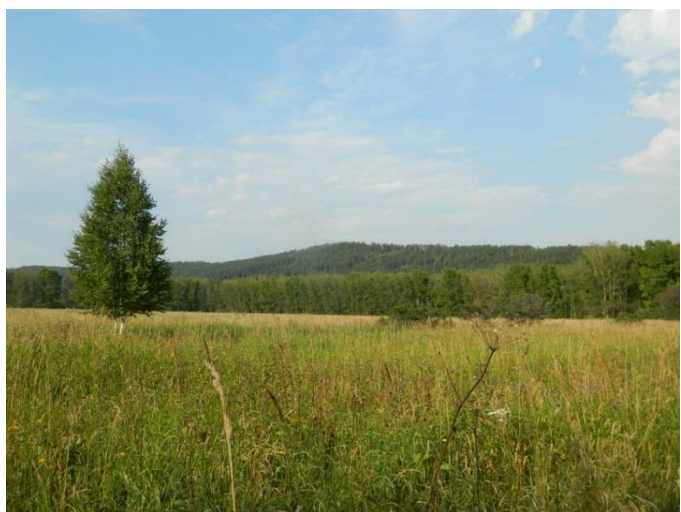


Фото 55. Вид на г. Очаровательную с покоса



Фото 56. Каменная дорога в районе Очаровательной

После прогулки садимся в машины и едем в пос. им. 8 Марта, находящемся на берегу оз. Белое. Проезжаем мимо замков на берегу, и по грунтовой дороге попадаем к подножию горы Синюхи. Место популярное. Находим стоянку и ночуем.

День 7. 8 августа 2015

Участок: восхождение на г. Синюха – пос. Бугрышиха – пос. Чинета – пос. Тулата – с. Чарышское – с. Сентелек (радиально) – с. Мал. Бацелак, 206 км.



Дежурные проснулись в 5, завтракали в 6:00. На восхождение вышли в 7 утра. Тропинка идет сначала полого, потом постепенно набирает крутизну. Отдыхали по пути на святом источнике. На вершине – каменные останцы, ветер и прохладно. О пониженной температуре не подозревают просто отдыхающие, которых мы встречали на спуске – все только в футболках. Восхождение понравилось.



Фото 57. Стоянка под г. Синюха



Фото 58. Возле Святого источника



Фото 59. Вид на оз. Белое



Фото 60. На вершинном плато



Фото 61. Начало спуска



Фото 62. Каменные останцы

Спустились, собрались, выехали в 11:08. В поселке им. 8 Марта быстро докупили продуктов и по гравийной дороге добрались до пос. Бугришиха, находящегося на левом берегу р. Белая. Потратили время на поиски подъезда к броду.

Перед бродом осмотрели машины. Водитель Vitara нашел причину подозрительного шума – проблему с обоими передними приводными валами. Решает отключить привод и вернуться домой по обычной дороге. Долгие раздумья в дождик. Экипаж Escudo, взвесив свои силы решает продолжить маршрут по запасному варианту, решив не проходить очень сложный участок Сентелек-Коргон в одну машину.

Пока решали, успели проверить брод и наметить траекторию переезда. Перегружаем вещи (лебедку, продукты). Договорились, что Vitara подождет, пока Escudo не поднимемся на плато правого борта, проехав сложный участок.

Переезжаем брод по намеченному пути, не торопимся, чтобы не гнать волну. Дно каменистое, глубина по бампер. На другом берегу – грунтовка, уводящая вверх на плато правого борта долины через урочище Зырянов лог. Сложных мест было три – скользкая глина, движение по которой сносит в колею, брод через ручей, который получился с диагональным вывешиванием, и выход на плато – крутой с боковыми наклонами и каменистыми наплывами по бортам дороги.

Выехали, сообщили на левый берег что все нормально. Сфотографировались. Постепенно небо растянуло. Дорога с колеей, заросшая, часто с боковыми перекосами. Иногда приходится объезжать сырые участки по краям. В верховье р. Мал. Ускучаевка перекусили. Постепенно дорога улучшается, и в итоге выводит на часто используемый участок, который хорошо накатан и идет до самого моста через р. Иня. По пути выливаем канистру в бак.



Фото 63. Верхняя часть выезда на плато



Фото 64. В верховье р. Мал. Ускучаевка



Фото 65. Заправляемся на террасе р. Иня



Фото 66. Мост через р. Иня

Переехав по мосту р. Иня, проезжаем насквозь пос. Чинета. За ним вдоль речки Чинетка начинается отличная гравийка в направлении пос. Тулата. Правда сама дорога ведет к пос. генералка, а на Тулату в полях – сверток на простую грунтовку. Пересекаем р. Степной ключ, проезжаем небольшой перевальчик и вдоль р. Вавилонки въезжаем в Тулату.

Из тулаты по хорошей гравийке едем в райцентр Чарышское. Там покупаем продукты, направляемся и решаем сделать радиальный выезд в Сентелек. Дорога до него гравийная, проходит через перевал. На въезде в Сентелек сфотографировались,

Обратно ехали той же дорогой. За Чарышским свернули с асфальта на пыльную гравийку. За Мал. Башелаком - большой объезд – ремонтируют участок дороги. Нам это на руку - в дальней части этого объезда в районе верховья р. Мамоха мы ночуем, съехав с дороги. Ночью прохладно, влажно. Рядом где то тихо журчал ручеек.



Фото 67. На въезде в с. Тулата



Фото 68. По дороге в с. Сентелек



Фото 69. На въезде в с. Сентелек



Фото 70. На перевале на обратной дороге

День 8. 9 августа 2015

Участок: с. Бол. Бацелак – с. Солонешное – с. Топольное – с. Турата – пер. Мариинский – пос. Мариинск – пос. Ильинка – пос. Ябоган – пер. Ябоганский – с. Туекта – с. Нижняя Талда - пер. Ороктой (радиально) – пер. Семинский – с. Шебадино – с. Камлак, 459,1 км.



Утром проснулись в 6 утра, быстро собрались, перекусить решили позднее. В 6:28 мы выехали. Погода мрачная. Сплошная облачность. Немного сыро. С короткой остановкой на пер. 721 м. доехали до с. Солонешное, остановились там на выезде в сторону республики Алтай рядом с церковью.



Фото 71. Место ночевки



Фото 72. На перевале 721 м (вид на юг)



Фото 73. Церковь в с. Солонешное



Фото 74. Выезд из с. Солонешное

Далее дорога идет вдоль реки Ануй, временами перебираясь с берега на берег. Долина широкая. Дорога гравийная. Проехали с. Топольное. Перед границей республики Алтай был асфальтовый участок, приуроченный к памятнику «Колыбели человечества» и Денисовой пещере. Мы не смогли удержаться от их посещения, тем более что в пещеру мы попали бесплатно – на кассе еще никого не было.

Чуть дальше сфотографировались на границе субъектов РФ.



Фото 75. Памятник Колыбель Человечества



Фото 76. На входе в Денисову пещеру



Фото 77. Выезд из Алтайского края



Фото 78. Въезд в республику Алтай

Грунтовая дорога привела нас через с. Черный Ануй к селу Турата, откуда мы свернули на восток и по пыльной укатанной грунтовке направились в направлении пер. Мариинский. Дорога сухая, хорошая, но пока она ведет до летников скотоводов. Дальше она становится разбитой, местами сырой. А в верхней части сильно каменистой. Видно, что дорога очень старая, и давно не поправлялась. Выезд на седловину довольно крут.

На седловине мы устроили перекус, одновременно греясь в лучах появившегося сквозь тучи солнца и созерцая дальние дали, особенно в сторону долины р. Ануй. Спуск с перевала – тоже каменистый, пологий. Затем после выхода к подножью дорога сильно ветвится, выбирая варианты проезда лучше. В одном месте был неудобный съезд к броду. Постепенно дорога улушается. Появляются следы деятельности человека. Потом она выходит к основному руслу р. Верхний Этогол и затем в село Мариинск. Указателя на въезде нет.

Большая часть села находится на правом берегу, дорога идет по левому берегу, причем вдоль всей деревни она отделена от склона долины ограждением. Это маральник. Второй маральник находится на правом берегу рядом с мостом через В.Этогол.

Дорога идет по долине, возвышаясь над рекой до стрелки с р. Песчаной, затем круто поворачивает на юг и приводит на с в с. Ильинку.



Фото 79. Въезд в с. Турата



Фото 80. На пер. Мариинский



Фото 81. Взлет пер. Мариинский с востока



Фото 82. Спуск в долину р. В. Этогол



Фото 83. На въезде в с. Мариинск



Фото 84. На въезде в с. Ильинка

От Ильинки до Ябогана идет гравийка, которая в районе р. Арбайты ответвляется на Чергу (налево). Прямо она идет через пер. Чакыр в широкую долину истоков р. Чарыш – Кана, Ябогана и Кырлыка. Доезжаем до Ябогана. Незадолго до него начался асфальт Мы там надеялись найти заправку, но в виду ее отсутствия заправили бак из канистры.

Проехали Ябоганский перевал. За ним опять закончился асфальт. Его не было рочти до Туэкты. Там мы заправились, пообедали и поехали в направлении с. Онгудай. Через 10 км свернули в сторону с. Нижняя Талда.

За селом закончилась гравийка, началась сначала хорошая грунтовка, которая стала ухудшаться по мере набора высоты. По пути нам встретился большой джип, который не советовал нам проезжать пер. Ороктой по причине размытой недавними дождями дороги. Он сам не проехал, и мы типа тоже не проедем. Мы решили посмотреть.

Перед седловиной дорога разветвлялась, мы заехали самой левой по ходу, так как она нам показалась самой сухой. Оставили машину на седловине. Сами сходили вниз, по пути отмечая варианты объезда сложных участков. Но очень опасными нам показались два – крутой и скользкий из-за мокрой глины спуск с плеча перевала (безопасно спуститься по мокрой дороге здесь можно толкно на тросу), Был вариант объезда этого участка – более пологий, но при осмотре оказалось, что там уже давно лежит упавшее дерево диаметром более метра со следами попыток его распилить. Видимо толщина не позволяет его убрать пока. Также ниже была сильно размытая колея, которую нельзя было поправить даже валявшимися здесь бревнами. В итоге мы тоже отказались здесь спускаться.



Фото 85. На выезде из с. Ябоган



Фото 86. На въезде в с. Нижняя Талда



Фото 87. На пер. Ороктой

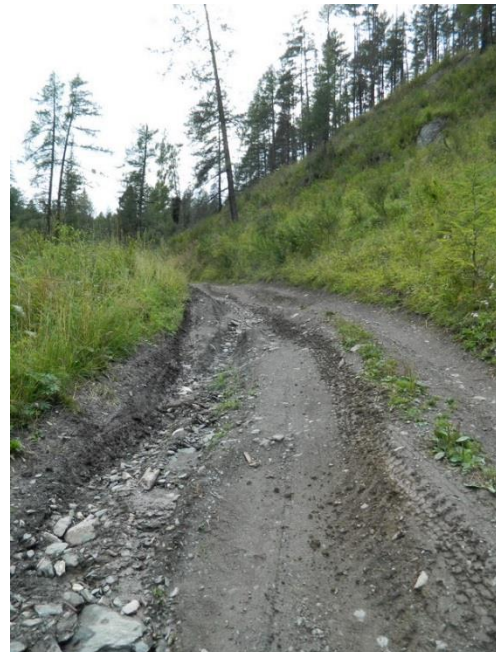


Фото 88. На спуске с пер. Ороктой



Фото 89. Колея на спуске с пер. Ороктой



Фото 90. Лужи на пер. Ороктой

Пока мы возвращались на седловину, начался дождик. Мы сели в машину и поехали обратно. В маральнике сели в лужу и вытаскивались из нее полчаса. Уставшие и грязные мы вернулись через Нижнюю Талду на Чуйский тракт.

Вечерело, холодало. Сделали короткую остановку на Семинском перевале для приобретения сувениров. Пирожки уже не продавали, а жаль.

Дальше хорошей асфальтовой дорогой проехали Шебалино, Чергу и остановились на ночевку на берегу р. Сема чуть ниже с. Камлак.



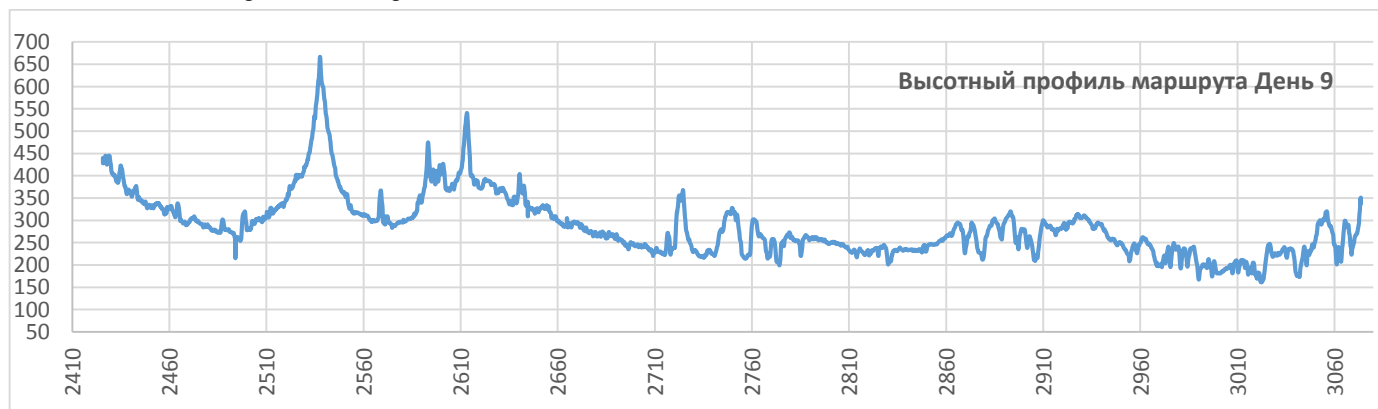
Фото 91. Машина на пер. Ороктой



Фото 92. Подъем на Семинский перевал

День 9. 10 августа 2015

Участок: с. Камлак - с. Майма - г. Горно-Алтайск – пос. Чоя – с. Турочак – с. Карабинка – г. Бийск – с. Полковниково – с. Кытманово – г. Заринск – д. Боровлянка, 645,9 км.



Утро – ясное. Небо чистое, тишина нарушается только еще редкими проезжающими по Чуйскому тракту машинами. Выехали в 7:36. Переехали р. Катунь по новому мосту.



Фото 93. На месте ночевки

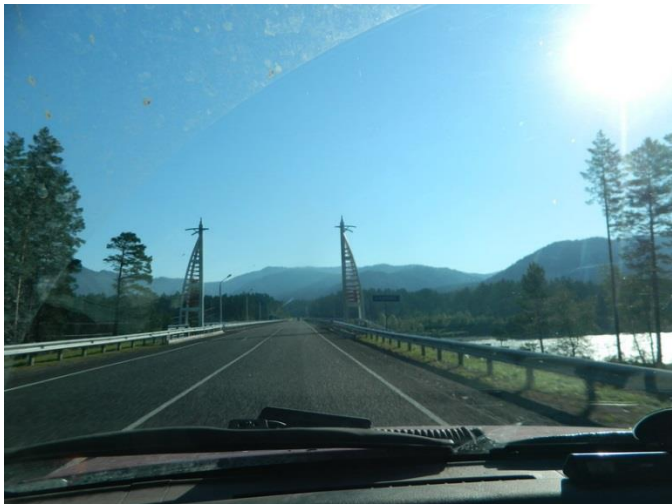


Фото 94. Новый мост через р. Катунь

Сделали короткую остановку в Аржансу для приобретения сувениров. Дорога отличная. Едем соблюдая все правила. Перед Маймой вообще теперь четырех, а местами даже шестиполосное движение. В Майме заправляемся топливом, на въезде в Горно-Алтайск фотографируемся.

Дальше наша дорога лежит в направлении реки Бия по уже хорошо известной нам дороге. Проехав Чойский перевал, останвливаемся в пос. Чоя на перекус. За поселком всюду идет ремонт мостов.

Переехали р. Бия. Дорога становится узкой. Еще раз заправляемся в Турочаке. Переезжаем р. Лебедь, Почти сразу заканчивается асфальт. Возле скалы Иконостас делаем остановку.



Фото 95. На въезде в Горно-Алтайск

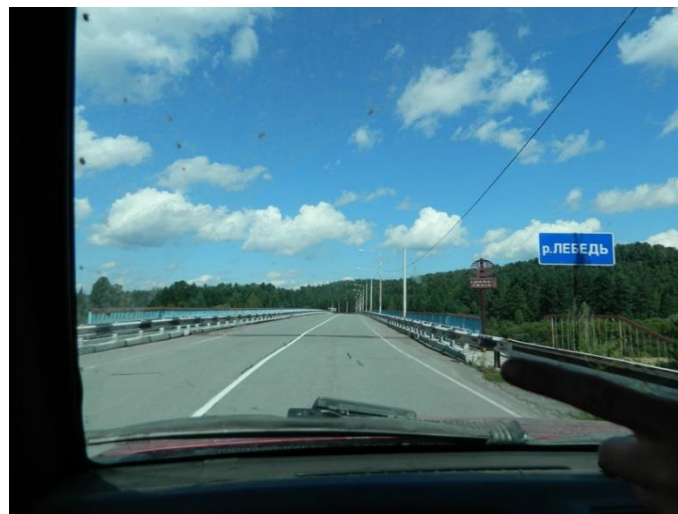


Фото 96. Перед мостом через р. Лебедь

Дальше едем по гравийке, а потом по плохому асфальту почти до самого Бийска. Обедаем в кафе Ника на Чуйском тракте. В селе Полковниково сворачиваем и едем на восток в направлении с. Кытманово. Дорога все хуже и хуже. Местами глубокие лужи, которые позволяют проехать себя по краю, и лишь только потому, что здесь давно не было дождей. В сырую погоду здесь было бы гораздо труднее.

В Кытманово выезжаем на асфальт, по котором уедем до завода Алтай-Кокс перед Заринском. Здесь делаем небольшую передышку перед решительным рывком к Салаирскому кряжу. За Заринском сначала сильно испортился асфальт, а затем пошла тоже не очень хорошая гравийка. Проехав

деревню Боровлянка мы свернули в сторону, заехали за угол леса и заночевали. Тишина была такая полная, что не понятно было где мы оказались. Ночью проехало всего пара автомобилей.

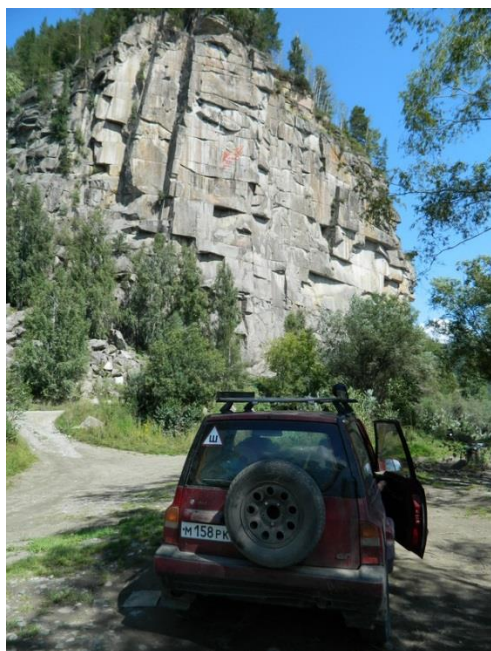


Фото 97. У скалы Иконостас



Фото 98. Возвращение в Алтайский край



Фото 99. На въезде в с. Полковниково



Фото 100. На въезде в с. Кытманово



Фото 101. На въезде в г. Заринск



Фото 102. На месте ночевки за Боровлянкой

День 10. 11 августа 2015

Участок: пос. Тягун – пос. Аламбай – пос. Каменный Ключ – пос. Краснобродский – пос. Степной – г. Топки – г. Юрга – г. Томск, 465,7 км.



Проснулись рано, собрались и в 6:25 выехали. Проехали развилку на карьер. В Тягуне попутали, не смогли найти выезд в направлении пос. Аламбай, пока не спросили у местных.

До Аламбая дорога плохая. На грани 2 к.т. Еще бы были дожди, и она была бы труднее. Много неровных участков.

В пос. Аламбай нам сказали, что в сторону Новокузнецка проходимые легковые машины иногда ездят, но в основном ГАЗ-66. И указали направление выезда. Мы решили попробовать. Из поселка дорога нас вывела на ЛЭП. Довольно длинный участок дороги был прогрейдерован. А вот дальше были большие участки с лужами, мы проезжали их либо на скорости, либо укладывали бревна.



Фото 103. На въезде в пос. Тягун



Фото 104. Хороший участок дороги на Аламбай



Фото 105. Дорога по ЛЭП

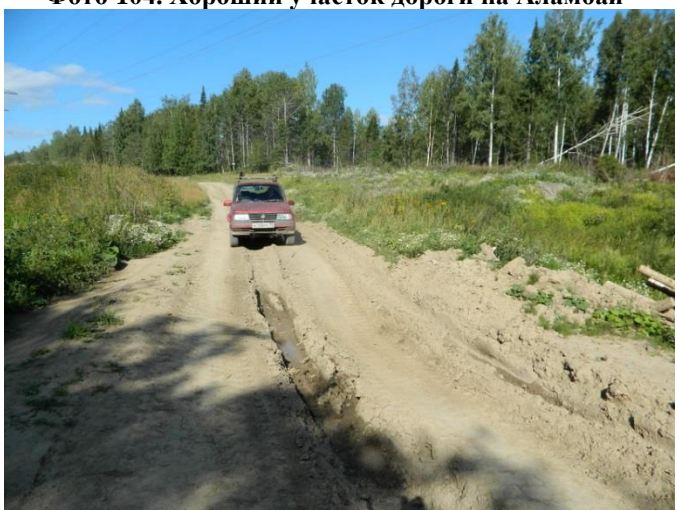


Фото 106. Колея на дороге

Затем дорога ушла вправо в лес, там были большие и глубокие колеи, но как правило, была дополнительная нитка с относительно хорошей дорогой. Так, переезжая чере колеи, мы выбрались к поселку Каменный ключ.

Дальше все уже было просто. Начался асфальт. Проехали Артышту, Краснобродский. В районе пос. Степной выбрались на трассу Новокузнецк – Ленинск-Кузнецкий. В пос. Демьяновка позавтракали.

Дальше по автостраде и трассе Р255 доехали до поста в Юрге. И хорошо знакомым путем въехали сначала в Томскую область и в Томск.



Фото 107. В пос. Каменный Ключ



Фото 108. На въезде в пос. Артышта



Фото 109. Кольцо-развилка на Топки



Фото 110. На въезде в Томскую область

2.7. Потенциально опасные участки на маршруте

На маршруте потенциально пять опасных участков:

- пересечение Кольванского хребта (крутые броды, каменистые и заболоченные участки);
- подъем на правый борт р. Белая (крутой подъем, скользкие глинистые участки);
- спуск с пер. Мариинский в сторону р. Большой Этогол (скользкие глинистые участки);
- спуск с перевала Ороктой в сторону Катуня (скользкие и крутые глинистые участки, размытая дорога);
- дорога от пос. Аламбай до пос. Каменный Ключ (проходима по хорошим погодным условиям).

2.8. Стоимость проживания, питания, снаряжения, средств передвижения

Статья затрат	На группу	Сумма на 1 чел. в руб.
ГСМ	24800	6200
Проживание Малиновое озеро	400	100
Проживание Золотые Пески	3200	800
Питание	10800	2700
Итого:	39200	9800

Необходимый набор продуктов питания имеется.

Общественное и личное снаряжение в достаточном количестве имеется.

Специальное снаряжение:

Групповое	
Наименование	Кол-во
Лебедка ручная Ермак	1 шт
ЗИП для машины	комплект
Санд-треки складные	комплект
Доска 50 мм 1,5 м	2 шт
Бивачное снаряжение	комплект
Аптечка	комплект
Основная веревка, м	25x2 шт

Необходимый ремонтный набор имеется.

Необходимый набор медицинской аптечки имеется.

Автомобили:

Наименование	Гос.номер	Год выпуска
Suzuki Escudo	M158PK 70	1992
Suzuki Vitara	K420ME 70	2002

Все автомобили стоковые в стандартной заводской комплектации..

Для связи между машинами использовались рации Midland GXT500.

2.9. Выводы и рекомендации

1. Пройден интересный кольцевой маршрут четвертой категории сложности по Западной Сибири.
2. Все транспортные средства были достаточно подготовлены для прохождения маршрута, но от поломок в пути не застрахован никто.
3. Все участники действовали слаженно, что сделало возможным прохождение маршрута в более короткие сроки, чем нормативные.
4. В ходе движения по маршруту были захвачены в нитку неавтомобильные препятствия, позволившие разнообразить отдых, достигнуть новых вершин, что было бы невозможно в самостоятельной экспедиции.
5. При прохождении маршрута были запланированы точки культурного интереса, позволившие ознакомиться с бытом и историей уголков нашей страны.
6. При подготовке отчета для построения высотных графиков были использованы только данные трека, все расчеты расстояний по координатам проходили по формуле:

$$=6372797 * \text{ACOS}(\text{SIN}(\text{ПИ}() * 1 * \text{Ш}1/180) * \text{SIN}(\text{ПИ}() * 1 * \text{Ш}2/180) + \text{COS}(\text{ПИ}() * 1 * \text{Ш}1/180) * \text{COS}(\text{ПИ}() * 1 * \text{Ш}2/180) * \text{COS}(\text{ABS}(\text{ПИ}() * 1 * \text{Д}2/180 - \text{ПИ}() * 1 * \text{Д}1/180))),$$
 где Ш и Д соответствующие координаты начала и окончания отрезка в градусах. Расстояние получается в метрах

Список использованных источников

1. Попчиковский В.Ю. Организация и проведение туристских походов.- Электронный ресурс: http://tourlib.net/books_tourism/turpohod3.htm
2. Новосибирское водохранилище. – Электронный ресурс: https://ru.wikipedia.org/wiki/Новосибирское_водохранилище
3. Кулундинский магистральный канал . – Электронный ресурс: https://ru.wikipedia.org/wiki/Кулундинский_магистральный_канал
4. Змеиногорск . – Электронный ресурс: <https://ru.wikipedia.org/wiki/Змеиногорск>
5. Колывань – Электронный ресурс: <https://ru.wikipedia.org/wiki/Колывань>

Форма № 5 – Тур

Федерация спортивного туризма России



МАРШРУТНАЯ КНИЖКА № 0-57-15

ТУРИСТСКОГО МАРШРУТА

Участники настоящего спортивного мероприятия
находятся под защитой:
Конституции Российской Федерации;
Федерального закона РФ "Об основах туристской
деятельности в Российской Федерации;
Закона "О физической культуре и спорте в РФ;
Туристско-спортивного союза России.

2015 г.

Маршрутно-квалификационная комиссия **Томской** федерации
спортивного туризма. Шифр МКК 170-00-455533530.
Адрес: 634028, г. Томск, пр. Ленина, д. 8.

1. ОБЩИЕ СВЕДЕНИЯ

Группа туристов _____ т.к. «Берендеи»
Наименование командирующей организации

в составе 4 человек совершает с 01.08.15 по 12.08.15
кол-во дата дата

Маршрут - автомобильный 4 категории сложности
вид туризма к.с.

в районе: _____ Западная Сибирь
Наименование туристско-спортивного района

по маршруту:

г. Томск – пос. Кожевниково – пгт. Колывань – с. Ордынское = г.
Камень-на-Оби – с. Кудунда – пос. Малиновое озеро – г.
Змеиногорск – оз. Белое с. Чинета – с. Сентелек – пос. Коргон – пос.
Усть-Кан – с. Ильинка – с. Ябоган – с. Туэкта – с. Нижняя Талда – с.
Ороктой – с. Усть-Сема – г. Горно-Алтайск – с. Турочак – г. Бийск –
с. Полковниково – г. Заринск – ст. Тягун – ст. Аламбай – с.
Каменный ключ – пос. Артышта – с. Панфилово – г. Томск

Руководитель группы _____ Макунин А.А.
(Фамилия И.О.)

Зам. руководителя (для групп школьников и др.) _____
(Фамилия И.О.)

Тренер _____
(Фамилия И.О.)

2. СОСТАВ ГРУППЫ

№ п. п.	Фамилия, имя, отчество	Год рождения	Место работы, должность, телефон, другие контактные реквизиты, паспортные данные (для погранзон)
1	Макунин Алексей Анатольевич	1975	НИ ТГУ, ФИнф, доцент, тел. 89059909964
2	Бер Александр Андреевич	1960	НИ ТПУ, ИГНД, преподаватель,
3	Бер Людмила Михайловна	1962	НИ ТПУ, АВТФ, доцент
4	Кучумова Любовь Викторовна	1973	СОШ №51, педагог
5			
6			
7			
8			

«Наличие туристского опыта подтверждаю»

Член МКК

[Signature] (*Куршев А.И.*)
(Фамилия И.О.)

ИЗМЕНЕНИЕ В СОСТАВЕ: вместо *Кучумовой Л.В.*
 Ч. ЧЕРНОВ АНАТОЛИЙ КОНСТАНТИНОВИЧ 1995
 ТГУ, ИРКУТСКИЙ УНИВЕРСИТЕТ, 2 АУ. г. Томск ул Кузнецовы
 Д 5. № 5
 Туристско-спортивная маршрутно-квалификационная комиссия
 170-00-455533500
 подтверждаю *[Signature]*
 /Ситников А.И./

* По требованию МКК предъявляются справки о пройденных маршрутах или список ниток маршрутов, пройденных участниками и руководителем, заверенного нижестоящей

Домашний адрес, телефон, e-mail и другие контактные реквизиты	Туристский опыт* перечислить маршруты, совершенные по данному виду туризма с указанием районов и к.с. (У – участник, Р – руководитель)	Роспись в знании: Правил**, техники безопасности, об опасностях для здоровья и жизни на маршруте
г. Томск, пер. Б. Хмельницкого 12а-24	5 а.у., 4 а.у., 3 вело.р. (Западная и Вост. Сибирь) Водительский стаж 5 лет. Категория В, руководитель, Экипаж 1	<i>[Signature]</i>
г. Томск, ул. Елизаровых 50-29	5 а.р., 4.а.р. (Западная и Вост. Сибирь) Водительский стаж 20 лет, Категория В, завснар, Экипаж 2	<i>[Signature]</i>
г. Томск, ул. Елизаровых 50-29	5 а.у., 4 а.у. (Западная и Вост. Сибирь). Водительский стаж 10 лет, Категория В, завхоз, Экипаж 2	<i>[Signature]</i>
Г. Томск, Иркутский 114-52	2.а.у. (Западная Сибирь). Водительский стаж 8 лет, Категория В, хронометрист, Экипаж 1	<i>[Signature]</i>

МКК или другие материалы, подтверждающие туристский опыт

** Правила соревнований по спортивному туризму от 22.07.13, часть 2.,

** Правила организации и прохождения спортивных туристских маршрутов

[Signature]

3.1. График движения по маршруту (заявленный)*

Даты	Дни пути	Участки маршрута	км	Способы передвижения
01.08.2015	1	г. Томск – с. Мельниково-с Кожевниково – пгт. Колывань – с. Ордынское – с. Кирза	445	автомобиль
02.08.2015	2	С. Кирза – г. Камень-на-Оби – Павловск – Буканское – Родино – Благовещенка - Кулунда	572	
03.08.2015	3	Кулунда – Ключи – Михайловское – пос. Малиновое озеро	126	
04.08.2015	4	Пос. Малиновое озеро – Михайловское – Волчиха - Рубцовск – Змеиногорск – Савушка – оз. Колыванское	285	автомобиль
05.08.2015	5	Оз. Колыванское – с. Савушка – г. Змеиногорск – пос. Черепановск – с. Колывань – пос. 8 Марта	98	
06.08.2015	6	Пос. 8 Марта – оз. Белое – с. Бугрышиха – с. Чинета – с. Тулата – пос. Сентелек – с. Покровка	132	
07.08.2015	7	С. Покровка – пос. Коргон	35	
08.08.2015	8	С. Коргон – с. Усть-Кан- с. Ильинка – с Ябоган – с. Туэкта – с. Нижняя Талда – пер. Ороктой – с. Ороктой	363	
09.08.2015	9	С. Ороктой – с. Усть-Сема – г. Горно-Алтайск – пос. Турочак – с. Озеро Куреево – г. Бийск – с. Полковниково	558	
10.08.2015	10	С. Полковниково – с. Косиха Верх. Жилино – г. Заринск – пос. Тягун - пос. Аламбай – пос. Каменный ключ	176	
11.08.2015	11	Пос. Каменный Ключ – пос. Артышта – с. Панфилово – г. Кемерово – г. Юрга – г. Томск	405	
12.08.2015	12	запасной		

3.2. Изменения графика движения по маршруту, (согласованные с МКК*)

Даты	Дни пути	Участки маршрута	км	Способы передвижения	Отметки о прохождении маршрута
		доу изм			
3.3. График движения по запасному варианту.					
07.08.2015	7	С. Сентелек – с. М. Башелак – С. Б. Башелак – с. Солонешное – с. Топольное – с. Турата	200	авто	

Итого активными способами передвижения: _____ км

* При внесении изменений в 3.2. записывают те дни, в которых произведены изменения. Если маршрут согласован без изменений, то делают запись “Без изменений”.

Итого активными способами передвижения: 3195 км

4. СХЕМА МАРШРУТА *



* На схеме наносят маршрут движения, даты и места ночёвок, запасные варианты и аварийные выходы. По требованию МКК добавляется картографический материал.

5. СЛОЖНЫЕ УЧАСТКИ МАРШРУТА И СПОСОБЫ ИХ ПРЕОДОЛЕНИЯ

Участок пути	Тип препятствия	Характер местности	Протяженность, км	К.с. препятствия

6. АВАРИЙНЫЕ ВЫХОДЫ С МАРШРУТА

С дороги в ближайший населенный пункт.

7. МАТЕРИАЛЬНОЕ ОБЕСПЕЧЕНИЕ ГРУППЫ

Необходимый набор продуктов питания имеется.

Общественное и личное снаряжение в достаточном количестве имеется.

Специальное снаряжение

Групповое		Личное	
Наименование	Кол-во	Наименование	Кол-во
ЗИП для машины	комплект	Личные вещи	комплект
Аптечка	комплект	Реечный домкрат	1
Фотоаппарат	3 шт.	Ручная лебедка	1
Автомобиль Suzuki Escudo (гос. номер M158PK70)	1 шт.	Санд-треки	комплект
Автомобиль Suzuki Grand Vitara K420ME70	1 шт.	Бензопила, бензогенератор	комплект

* для водных маршрутов делается запись: спортивное туристское судно.

Необходимый ремонтный набор имеется.

Необходимый набор лекарств в медицинской аптечки имеется.

Весовые характеристики груза, взятого на маршрут:

Наименование	На 1 чел.	На группу 4 чел.
Продукты, кг.	1 кг/день - 12 кг	4,8
Групповое снаряжение, кг.	15	60
Личное, кг.	8	32
Всего, кг.	35	140

Максимальная нагрузка на одного мужчину _____ 60 _____ кг
женщину _____ 10 _____ кг

Сведения, изложенные в разделах 1-7, подтверждаю

Руководитель маршрута _____ (подпись) _____ (Макунина А.А.)
(Фамилия И.О.)

Дата заполнения маршрутной книжки «08» «июля» 2015 г.

8. ХОДАТАЙСТВО МКК

Председателю МКК Сибирского федерального округа _____

(Наименование вышестоящей МКК)

В связи с отсутствием полномочий у маршрутно-квалификационной комиссии Томской федерации спортивного туризма просим Вас рассмотреть заявочные материалы и дать по ним свое заключение. Предварительное рассмотрение произведено нашей комиссией

« 08 » « июля » 2015 г.

Председатель МКК _____

(подпись)

(Курчев А.М.)
(Фамилия И.О.)



Адрес МКК: _____

Тел./факс _____

e-mail: _____ (обязателен)

Фамилия имя отчество председателя _____

9. РЕЗУЛЬТАТЫ РАССМОТРЕНИЯ В МАРШРУТНО-КВАЛИФИКАЦИОННОЙ КОМИССИИ

Маршрутно-квалификационная комиссия **Томской федерации спортивного туризма** в составе Сибирского федерального округа Мигарев О.А. Доварина И.А.
(Фамилия И.О.)

с участием _____
(Фамилия И.О.)

рассмотрев материалы заявленного маршрута группы под руководством Макунина А.А.
(Фамилия, И.О.)

считает, что (ненужное зачеркнуть):

1. Маршрут соответствует (~~не соответствует~~) заявленной категории сложности.
2. Туристский опыт руководителя группы соответствует (~~не соответствует~~) технической сложности маршрута.
3. Туристский опыт участников группы соответствует (~~не соответствует~~) технической сложности маршрута.
4. Заявочные материалы отвечают (~~не отвечают~~) установленным требованиям.
5. Другие замечания: нет

Группе ~~назначается~~ (не назначается) контрольная проверка на местности

(где, когда и по каким вопросам)

10. РЕЗУЛЬТАТЫ ПРОВЕРКИ ГРУППЫ НА МЕСТНОСТИ

Группа в составе:

Руководитель _____
(Фамилия И.О.)

участники: _____
(Фамилия И.О.)

прошла проверку « _____ » « _____ » 2015 г., _____
(место проведения)

по следующим вопросам: _____

Результаты проверки: _____

Проверяющий _____
(подпись) (Фамилия И.О.)

11. ЗАКЛЮЧЕНИЕ МАРШРУТНО-КВАЛИФИКАЦИОННОЙ КОМИССИИ

11.1 Группа под руководством Макунина А.А.
(Фамилия И.О.)

имеет (~~не имеет~~) право совершить данный маршрут.

Особые указания: Запрещается движение в темное время суток

11.2. Срок сдачи отчёта о маршруте до « 1 » « декабрь » 2015 г. в объёме полном + электронная версия

11.3. Адреса и реквизиты для связи с поисково-спасательной службой района маршрута (ПСС, ПСО) (адреса консульств - для маршрутов вне территории России):

МЧС Республики Алтай

Тел./факс: _____

12. КОНТРОЛЬНЫЕ ПУНКТЫ И КОНТРОЛЬНЫЕ СРОКИ

О прохождении маршрута группа должна сообщить

1. Костылеву Ю.С., SMS по тел. +7-9095440026

2. Добрышев по адресу: SMS
(кому)
тел. 913464-6588 e-mail: _____

из г. Томска _____ до « 3 » « августа » 2015 г.

из г. Томска _____ до « 14 » « августа » 2015 г.

из _____ до « _____ » « _____ » 2015 г.

Средства связи группы на маршруте: Тел. 89059909964

Время сеанса связи 12⁰⁰

Председатель МКК _____

(подпись)

(Фамилия И.О.)

Члены МКК:

(подпись)

(Фамилия И.О.)

В.П. Киселев



Штамп МКК

» 2015 г.

13. ОТМЕТКА ПСС (ПСО)

Штамп ПСС (ПСО)

14. РЕШЕНИЕ МКК О ЗАЧЁТЕ МАРШРУТА

Пройденный маршрут оценен семьдесят категорией сложности.

Справки выданы в количестве семьдесят шт.

Председатель МКК ТФСТ _____

(подпись)

(Фамилия, И. О.)

Штамп МКК

